

OBECNÍ ÚŘAD KVILDA

PSČ 384 93 Kvilda, IČO 250 511

<http://kvilda.sumava.net>, tel. 388 435 532

Datum vyvěšení:

Datum sejmutí:

V Kvildě dne: xxxx

VEŘEJNÁ VYHLÁŠKA

Obecní úřad Kvilda oznamuje ve smyslu § 5 odst. (1) a (2) a § 6 odst. (2) zákona č. 183/2006 Sb., o územním plánování a stavebním řádu, platném znění (dále též stavební zákon), v souladu s ustanovením § 172 zákona č. 500/2004 Sb., správní řád, v platném znění (*dále jen „správní řád“*), že usnesením Zastupitelstva obce Kvilda č. **byla vydána Změna č. 4 územního plánu sídelního útvaru Kvilda** formou opatření obecné povahy.

Předmětem změny č. 4 územního plánu sídelního útvaru Kvilda je 14 řešených lokalit a změna podmínek využití ploch na celém správním území obce týkající se možnosti použití střešních krytin.

Ve změně jsou navrženy plochy občanského vybavení, veřejných prostranství a technické infrastruktury, současně jsou dány do souladu skutečné (stávající) trasy el. energie (lokality č. 5, 8, 9, 10, 13, 14), doplněné o návrhy nových vedení a trafostanic (lokality č. 1, 4, 6, 7, 11).

Návrh změny č. 4 respektuje urbanistickou koncepci navrženou ve schválené územně plánovací dokumentaci.

Rozvoj obce je realizován návrhem změn využití lokalit uvnitř zastavěného území, částečně je vymezen návrhem nově zastavitelného území.

Podle § 172 odst. (2) správního řádu dále oznamujeme, že opatření obecné povahy, kterým byla vydána Změna č. 4 územního plánu sídelního útvaru Kvilda, není možné vzhledem k jeho rozsahu zveřejnit na úřední desce. Z tohoto důvodu je toto **opatření obecné povahy k nahlédnutí po dobu 15 dnů** od data zveřejnění této vyhlášky **na Obecním úřadu Kvilda**, Kvilda č.p. 17, 384 93 Kvilda, starosta Václav Vostradovský, tel. 387 200 244, tel. 388 435 532, 606 690 339. Dále je toto opatření obecné povahy vystaveno na www stránkách obce Kvilda: <http://kvilda.sumava.net>.

Podle § 173 odst. (1) správního řádu nabývá opatření obecné povahy, kterou byla vydána Změna č. 4 územního plánu sídelního útvaru Kvilda, účinnosti patnáctým dnem po dni vyvěšení této vyhlášky.

Proti tomuto opatření obecné povahy nelze podle § 173 odst. (2) správního řádu podat opravný prostředek.

.....
Václav Vostradovský
starosta obce

.....
Zdeňka Ritterová DiS
místostarosta obce

Změna č. 4 ÚPNSÚ Kvilda

vydaná Zastupitelstvem obce Kvilda

Projektant : Projektový ateliér AD s.r.o.
Ing . arch. Jaroslav Daněk
Husova 4, 370 01 České Budějovice
atelierad@atelierad.cz

Požizovatel: Obecní úřad Kvilda, 384 93 Kvilda

Na základě uzavřené smlouvy s právnickou osobou
Projektový ateliér AD s.r.o.
Husova 4, 370 01 České Budějovice

Objednatel: Obec Kvilda
384 93 Kvilda

Zpracováno: leden 2012

ZÁZNAM O ÚČINNOSTI

Číslo jednací:	Oprávněná osoba pořizovatele:	Správní orgán, který ÚPD vydal:
	Projektový ateliér AD s.r.o. Ing. arch. Jindřiška Kupcová	Zastupitelstvo obce Kvilda
Datum vydání:		
Datum nabytí účinnosti:		

Zastupitelstvo obce Kvilda příslušné podle ustanovení § 6 odst. (5) písm. c) zákona č.183/2006 Sb., o územním plánování a stavebním řádu, v platném znění (dále jen „stavební zákon“), za použití ustanovení § 43 odst. 4. a § 55 odst. 2 stavebního zákona, § 13, § 16 a přílohy č. 7 vyhlášky 500/2006 Sb., o územně analytických podkladech, územně plánovací dokumentaci a způsobu evidence územně plánovací činnosti (dále jen „vyhláška 500/2006 Sb.“), § 171 a následující zákona č.500/2004 Sb., správní řád, v platném znění (dále jen „správní řád“), ve spojení s ustanovením § 188 odst. 3 a 4 stavebního zákona

vydává

ZMĚNU č. 4 ÚZEMNÍHO PLÁNU SÍDELNÍHO ÚTVARU KVILDA

(dále jen „Změna č. 4 ÚPNSÚ Kvilda“) formou opatření obecné povahy

schváleného usnesením Zastupitelstva obce Kvilda č. ze dne, jehož závazná část byla vydána obecně závaznou vyhláškou dne s účinností od, ve znění jeho pozdějších změn a úprav, v rozsahu návrhové části dokumentace, upravené na základě výsledku projednání podle §§ 50 až 53 stavebního zákona ve vazbě na § 55 odst. (2) a § 188 odst. (4) stavebního zákona a podle §§ 171 až 174 správního řádu, kdy rozsah měněných částí územního plánu, ve kterých je změna vydávána podle § 16 vyhlášky 500/2006 Sb., je roven řešenému území změny vyznačenému v grafické části v rozsahu 14 řešených lokalit a 1 změny v rozsahu celého správního území obce.

a) Vymezení zastavěného území

Zastavěné území zůstává vymezeno platnou územně plánovací dokumentací.

b) Koncepce rozvoje území obce, ochrany a rozvoje jeho hodnot

KONCEPCE ROZVOJE ÚZEMÍ OBCE

Návrh Změny č. 4 ÚPNSÚ Kvilda navazuje na stávající strukturu zástavby v sídle Kvilda.

Základní koncepce rozvoje zůstává zachována podle současného platného ÚPNSÚ. V návrhu Změny č. 4 ÚPNSÚ Kvilda jsou stanoveny limity využití se zřetelem na přírodní, historické, urbanistické a kulturní hodnoty obce. Navrhované limity platí pouze v územích řešených Změnou č. 4 ÚPNSÚ Kvilda. Ve změně jsou navrženy plochy občanského vybavení, veřejných prostranství a technické infrastruktury, současně jsou dány do souladu skutečné (stávající) trasy el. energie (lokality č. 5, 8, 9, 10, 13, 14), doplněné o návrhy nových vedení a trafostanic (lokality č. 1, 4, 6, 7, 11). Návrh Změny č. 4 ÚPNSÚ Kvilda vychází z rozboru současného využívání území, problémové analýzy a v neposlední řadě z představ obyvatel o budoucnosti jejich obce.

Rozvoj obce je rovněž realizován návrhem změn využití lokalit uvnitř zastavěného území, částečně je vymezen návrhem nově zastavitelných území.

PŘEHLED LOKALIT ŘEŠENÝCH ZMĚNOU Č.4 ÚPNSÚ KVILDA

Pořad. číslo	Označení jednotlivých lokalit
1	Návrh plochy pro technickou infrastrukturu – změna trasy splaškové kanalizace
3	Změna využití na plochu občanského vybavení
4	Návrh plochy pro technickou infrastrukturu – trasa el. vedení VN 22kV včetně trafostanice T8
5	Zrušení stávající trafostanice
6	Návrh plochy pro technickou infrastrukturu - umístění nové trafostanice T9
7	Návrh plochy pro technickou infrastrukturu – trasa kabelového el. vedení včetně trafostanice T10
8	Doplnění stávající plochy tech. infrastruktury – trafostanice T2
9	Doplnění stávající plochy tech. infrastruktury – trafostanice T3
10	Doplnění stávající plochy tech. infrastruktury – trafostanice T7
11	Návrh plochy pro technickou infrastrukturu – trafostanice T12
12	Změna podmínek využití staveb – v použití materiálu pro střešní krytiny
13	Návrh – posunutí umístění trafostanice T11 a trasa el. vedení VN
14	Doplnění stávající plochy tech. infrastruktury - trasy VN
15	Změna využití na plochu občanského vybavení
16	Návrh plochy pro veřejných prostranství a technické infrastruktury

OCHRANA A ROZVOJ HODNOT ÚZEMÍ

S ohledem na charakter lokalit řešeného území jsou stanoveny podmínky využití pro stavby, které vycházejí z charakteristické šumavské zástavby, charakteru sousedních, okolních staveb a které jsou v souladu s ochranou a rozvojem hodnot území. Tyto podmínky využití jsou platné v území řešeném Změnou č.4 ÚPNSÚ Kvilda, s výjimkou bodu č.12, který řeší změnu podmínek využití staveb v celém správním území obce (v použití materiálu pro střešní krytiny).

c) **Urbanistická koncepce, včetně vymezení zastavitelných ploch, ploch přestavby a systému zeleně**

Navrženou zastavitelnou plochou je pouze lokalita č.16 – plocha veřejných prostranství a technické infrastruktury (navržená plocha pro vodojem). Ostatní řešené zastavitelné plochy pouze mění funkční využití oproti stávající schválené či vydané ÚPD.

Lokality, které se nacházejí mimo zastavěné či zastavitelné území, jsou určeny pouze pro výstavbu technické infrastruktury obce. Řešením návrhu Změny č. 4 ÚPNSÚ Kvilda nedochází k narušení systému zeleně.

VYMEZENÍ ZASTAVITELNÝCH PLOCH

Pořad. číslo	Označení lokalit
16	Návrh plochy veřejných prostranství a technické infrastruktury

PLOCHY PŘESTAVBY

Pořad. číslo	Označení lokalit
3	Změna využití na plochu občanského vybavení
15	Změna využití na plochu občanského vybavení

Koncepce veřejné infrastruktury, včetně podmínek pro její umístování

Zahájení výstavby objektů pro bydlení v navržených lokalitách bude uskutečněno teprve po předchozí realizaci jednotlivých sítí, kanalizace, vodovodu, komunikací apod.

DOPRAVA V KLIDU

Koncepce dopravní infrastruktury se Změnou č. 4 ÚPNSÚ Kvilda nemění. Podmínkou povolování staveb je pokrytí potřeb parkování, odstavných stání a garáží pro jednotlivá využití na vlastním pozemku.

VODOHOSPODÁŘSKÉ ŘEŠENÍ

Změna č. 4 vymezuje plochu technické infrastruktury – plochu pro vodojem. Koncepce zásobování pitnou vodou se Změnou č. 4 ÚPNSÚ Kvilda však nemění – plocha pro umístění vodojemu je pouze nepatrně posunuta oproti dříve schválené ÚPD. Nové lokality budou napojeny na stávající vodovodní síť.

V obci je navržena veškerá oddílná splašková kanalizace se svedením do centrální ČOV gravitačně. Původně plánovaná čerpací stanice odpadních vod bude zrušena, dále bude zrušeno výtlačné potrubí z této stanice, a hlavní stoka C bude svedena gravitačně údolím podél levého břehu Kvildského potoka do stoky B a dále na centrální ČOV.

ENERGETICKÉ ŘEŠENÍ

Změnou č. 4 jsou dány do souladu trasy el. vedení v ÚPD se skutečným stavem (lokality č. 5, 8, 9, 10, 13, 14), současně jsou doplněny o návrhy nových el. vedení VN 22 kV, kabelového vedení VN 22 kV a trafostanic (lokality č. 1, 4, 6, 7, 11).

Zásobování teplem zůstane nezměněno oproti schválenému ÚPNSÚ Kvilda. V návrhu Změny č.4 ÚPNSÚ Kvilda jsou podporovány netradiční zdroje vytápění (spalování dřevního odpadu, tepelná čerpadla v kombinaci s el. energií a kogenerační jednotky, ...). Jsou respektovány požadavky na ochranu ovzduší vyplývající ze zákona o ochraně ovzduší a krajského programu snižování emisí.

ODPADOVÉ HOSPODÁŘSTVÍ

Změnou č. 4 ÚPNSÚ Kvilda nedojde ke změně koncepce odpadového hospodářství. Likvidace odpadu bude i nadále zajišťována svozem na řízenou skládku.

d) Koncepce uspořádání krajiny, včetně vymezení ploch a stanovení podmínek pro změny v jejich využití, územní systém ekologické stability, prostupnost krajiny, ochrana před povodněmi

Změnou č. 4 ÚPNSÚ Kvilda nedojde ke změně hodnocení krajinné ekologie již schválené ÚPD. Do řešeného území zasahují biokoridory dle ZÚR, tyto biokoridory však zasahují pouze do ploch technické infrastruktury, tudíž nebudou těmito návrhy zásadně ovlivněny. Změnou nejsou navrhovány žádné nové prvky ÚSES.

Při umísťování staveb bude důsledně dbáno ochrany lesního pozemku dle § 13 lesního zákona. Stavbu hlavní lze připustit ve větší vzdálenosti než 30 m od okraje lesa, ve vzdálenosti větší než 10 m od okraje lesa budou umísťovány pouze stavby doplňkové. Oplocení bude realizováno ve vzdálenosti 5 m a větší, investor je povinen pro konkrétní stavbu si vyžádat v souladu s ustanovením § 14 lesního zákona souhlas příslušného orgánu státní správy lesů.

Řešené území změny č. 4 ÚPNSÚ se nenachází v záplavovém území.

e) Stanovení podmínek pro využití ploch s rozdílným způsobem využití s určením převažujícího účelu využití

Řešené území obsahuje pouze 3 plochy, které změnou využití přejímají novou funkci, s níže uvedenými podmínkami využití. Pro zbývající část správního území obce Kvilda jsou i nadále v platnosti původní podmínky využití dle schválené ÚPD s výjimkou změny podmínek využití prostorového uspořádání území pro celé správní území obce v těchto bodech:

Stavby na původních základech (v případě fyzického zachování základů), rekonstrukce a stavby nové:

- střešní krytina: dřevěný šindel, krytina typu hladkých střešních tašek, pálená, betonová a kovové imitace vyjmenovaných druhů. Kovová krytina z vlnitých plechů a osinkocementová je nepřípustná.
- barva krytiny je přípustná tmavě šedá, černošedá, hnědočervená.

PLOCHY OBČANSKÉHO VYBAVENÍ

- Přípustné: funkce poskytující veřejné, správní, kulturní, zdravotnické, sociální, sportovní, vzdělávací služby netechnického charakteru s možností individuálního bydlení v rodinných domech a činnosti a děje s tímto typem bydlení související, tj. užitkové zahrady, drobná zařízení řemeslná a výrobní nenarušující pohodu bydlení, malá rekreační a sportovní zařízení (bazény, prvky zahradní architektury apod.), nákupní zařízení, ostatní podnikání a služby, pokud nevyžadují vyhlášení OP a negativně neovlivňují své okolí, nezbytná technická infrastruktura. Umístění musí být v souladu s charakterem využívání okolních ploch. Přípustná jsou rovněž parkovací stání a garáže pro potřeby vyvolané přípustným využitím území na vlastním pozemku, veřejná zeleň.
- Nepřípustné: ostatní funkce, neuvedené jako přípustné, zejména veškeré činnosti narušující venkovské prostředí, odstavná stání a garáže pro nákladní automobily a autobusy, hromadné garáže, nákupní zařízení, zařízení dopravních služeb a autobazary. Výstavba individuální rekreace.

PLOCHY TECHNICKÉ INFRASTRUKTURY

- Přípustné: umísťování staveb a zařízení technické vybavenosti (plochy pro vodovody, vodojemy, apod.), bezprostředně související s danou funkcí technické infrastruktury a obsluhy území.
- Nepřípustné: jsou veškeré činnosti vyžadující ochranu před zátěží okolí (hlukem, vibracemi, prachem, pachem, exhalacemi), nepřípustné je zřizovat čerpací stanice pohonných hmot. V pásmu hygienické ochrany nelze povolit provoz a výstavbu staveb vyžadujících hygienickou ochranu (školských a dětských zařízení, budov sloužících k obytným, zdravotnickým, potravinářským, tělovýchovným a rekreačním účelům atd).

PLOCHY VEŘEJNÝCH PROSTRANSTVÍ

- **Přípustné:** parkově upravená veřejná prostranství, krajinná zeleň, přírodě blízké porosty a dřeviny, travní porosty, solitéry s podrostem bylin, stezky pro pěší i cyklisty, osazovat drobnou architekturu a uliční mobiliář, pomníky, památníky, výsadba zeleně obecně, stavby pěších komunikací, drobné stavby informačního charakteru (mapy, poutače, vývěsky), stavby související s vytvořením technického zázemí a technické infrastruktury.
- **Nepřípustné:** parkovací a odstavná stání a garáže většího rozsahu pro nákladní automobily a autobusy, trvalé bydlení, veškeré funkce neuvedené jako přípustné.

f) Vymezení veřejně prospěšných staveb, veřejně prospěšných opatření, staveb a opatření k zajištění obrany a bezpečnosti státu a ploch pro asanaci, pro které lze práva k pozemkům a stavbám vyvlastnit

Změnou č.4 ÚPNSÚ nejsou dotčeny stávající veřejně prospěšné stavby schválené dle ÚPNSÚ.

Změna č.4 ÚPNSÚ nenavrhuje plochy nebo opatření, pro které lze práva k pozemkům a stavbám vyvlastnit, ani pozemky, u kterých je možno uplatnit vyvlastnění bez možnosti předkupního práva. Změna č.4 nenavrhuje opatření ani stavby k zajištění obrany a bezpečnosti státu a ploch pro asanaci, pro které lze práva k pozemkům a stavbám vyvlastnit.

g) Vymezení dalších veřejně prospěšných staveb a veřejně prospěšných opatření, pro které lze uplatnit předkupní právo

Návrh Změny č. 4 ÚPNSÚ Kvilda nenavrhuje veřejně prospěšné stavby ani veřejně prospěšná opatření, pro která lze uplatnit předkupní právo bez možnosti vyvlastnění.

h) Vymezení ploch a koridorů, ve kterých je prověření změn jejich využití územní studií nebo regulačním plánem podmínkou pro rozhodování

Návrh Změny č. 4 ÚPNSÚ Kvilda vymezuje plochy, u kterých je nutné prověření změn jejich využití regulačním plánem. Jedná se o lokality č. 3, 15 dle výkresové dokumentace.

i) Údaje o počtu listů Změny č. 4 ÚPNSÚ Kvilda a počtu výkresů grafické části

- Dokumentace Změny č. 4 ÚPNSÚ Kvilda obsahuje v originálním vyhotovení výrokové části 4 listy A4 textové části – strany 2 – 5 tohoto opatření obecné povahy.
- Grafická část Změny č. 4 ÚPNSÚ Kvilda je nedílnou součástí tohoto opatření obecné povahy jako příloha č. 1 a obsahuje celkem 2 výkresy.

SEZNAM PŘÍLOH - VÝROKOVÁ ČÁST:

1.	Výkres základního členění	1: 2 880
2.	Hlavní výkres	1 : 2 880

Vzhledem k tomu, že Změnou č. 4 ÚPNSÚ Kvilda nejsou dotčeny veřejně prospěšné stavby ani navrženy nové veřejně prospěšné stavby a veřejně prospěšná opatření, pro které lze vyvlastnit nebo uplatnit předkupní právo, není součástí grafické části výkres veřejně prospěšných staveb a asanací.

j) Důsledky na jednotlivé složky ÚPNSÚ

1. TEXTOVÁ ČÁST:

S přihlédnutím k potřebám obce na zásobování el. energií byla přehodnocena a doplněna stávající i navrhovaná síť el. energie VN.

Dále byla pozměněna koncepce odkanalizování části obce Kvildy podle projektové dokumentace připravené k ÚR, současně byla vymezena plocha pro umístění vodojemu.

2. GRAFICKÁ ČÁST:

V grafické části je navržena nová zastavitelná plocha – lokalita č. 16 a plochy přestavby – lok.č. 3 a 15. Ostatní body navrhovaných změn se týkají výše uvedené technické infrastruktury.

Změna č. 4 ÚPNSÚ má dopad do výkresu základního členění území a hlavního výkresu.

ODŮVODNĚNÍ ZMĚNY č. 4 ÚPNSÚ KVILDA

a) Proces pořízení Změny č. 4 ÚPNSÚ Kvilda

Řešené území Změny č. 4 ÚPNSÚ Kvilda je vymezeno v grafické části této územně plánovací dokumentace. Předkládaný návrh Změny č. 4 ÚPNSÚ Kvilda je výsledkem procesu projednávání s Krajským úřadem – Jihočeský kraj, dotčenými orgány, obcí, pro kterou se tato změna pořizovala, sousedními obcemi, veřejností, správci sítí a ostatními příslušnými orgány a organizacemi, kterých se řešení Změny č. 4 ÚPNSÚ Kvilda dotýká. Reaguje tedy na stanoviska, připomínky a námítky z procesu projednávání.

1. O pořízení Změny č. 4 ÚPNSÚ Kvilda rozhodlo Zastupitelstvo obce Kvilda svým usnesením č. 28/2005 ze dne 22.12.2005. Na základě projednání návrhu zadání bylo posouzeno, že změna ÚPNSÚ je jednoduchého charakteru, u které lze sloučit koncept a návrh změny dle §31 odst. 2 stavebního zákona a §17 vyhl. Č. 175/2001 Sb.
2. Toto zadání bylo schváleno usnesením Zastupitelstva obce Kvilda č. 4/2006 dne 28.12.2006.
3. Projektantem Změny č. 4 ÚPNSÚ Kvilda je Projektový ateliér AD s.r.o., Ing. arch. Jaroslav Daněk, autorizovaný architekt, č. autorizace 0279.
4. Společné jednání o návrhu Změny č. 4 ÚPNSÚ Kvilda, zpracovaného podle nového stavebního zákona a vyhlášky č. 500/2006 Sb., o územně analytických podkladech, územně plánovací dokumentaci a způsobu evidence územně plánovací činnosti (*dále jen „vyhláška č. 500/2006 Sb.“*), proběhlo dne 23.8.2007. Na základě došlých stanovisek a vyjádření bylo vypracováno jejich vyhodnocení, které bylo společně s návrhem předáno k posouzení Krajskému úřadu – Jihočeský kraj. Posouzení bylo krajským úřadem vydáno dne 19.12.2007 č.j. KUJCK 35835/2007 OREG/2 ve kterém konstatoval, že lze zahájit řízení o vydání této územně plánovací dokumentace.
5. Oznámení o zahájení řízení o Změně č. 4 ÚPNSÚ Kvilda podle § 52 ve vazbě na § 55 odst. (2) a § 188 odst. (4) stavebního zákona a §§ 171 až 174 správního řádu bylo učiněno veřejnou vyhláškou ze dne 30.1.2008. Tato veřejná vyhláška byla zveřejněna na úřední desce obec Kvilda po dobu min. 45 dnů (od 31.1.2008 do 17.3.2008). Veřejné projednání proběhlo dne 6.3.2008. Na veřejném projednání nebyly podány žádné námítky ani připomínky.
6. Krajský úřad na základě podnětu MěÚ Vimperk o přezkoumání Změny č. 4 ÚPNSÚ Kvilda z důvodu zmatečnosti a rozdílnosti ve výkladu podmínek využití, vedl přezkumné řízení a shledal nepřesnosti a nejasnosti v definicích pojmů obsažených v textu návrhu změny č.4. Následně zrušil opatření obecné povahy a návrh Změny č. 4 ÚPNSÚ Kvilda vydané zastupitelstvem obce svým rozhodnutím ze dne 3.6.2009 pod č.j. KUJCK 4725/2009 OREG/5 a vrátil jej k novému řízení a vydání podle ustanovení §§52-54 stavebního zákona.
7. Oznámení o zahájení nového řízení o Změně č. 4 ÚPNSÚ Kvilda podle § 52 ve vazbě na § 55 odst. (2) a § 188 odst. (4) stavebního zákona a §§ 171 až 174 správního řádu bylo učiněno veřejnou vyhláškou ze 4.11.2010. Tato veřejná vyhláška byla zveřejněna na úřední desce obec Kvilda po dobu min. 45 dnů (od 5.11.2010 do 21.12.2010). Veřejné projednání proběhlo dne 20.12.2010. Na veřejném projednání byla podána námítka obce Kvilda. Tato námítka byla odsouhlasena všemi zúčastněnými a bylo jí vyhověno.

b) Vyhodnocení souladu s politikou územního rozvoje a územně plánovací dokumentací vydanou krajem, vyhodnocení koordinace využívání území z hlediska širších vztahů

SOULAD S POLITIKOU ÚZEMNÍHO ROZVOJE (dále jen „PÚR“)

Návrh Změny č. 4 ÚPNSÚ Kvilda je v souladu s PÚR.

Řešené území Změny č. 4 ÚPNSÚ Kvilda je podle PÚR součástí specifické oblasti Šumava SOB 1, neboť území obce Kvilda náleží ORP Vimperk. Kritéria a podmínky pro rozhodování o změnách území a Úkoly pro územní plánování, stanovené v PÚR pro řešené území řešení Změny č. 4 ÚPNSÚ Kvilda splňuje a naplňuje. Toto území se také nedotýká koridorů a ploch technické infrastruktury dle PÚR.

SOULAD S ÚZEMNĚ PLÁNOVACÍ DOKUMENTACÍ VYDANOU KRAJEM

Správní území obce Kvilda je zpracováno v ZÚR Jihočeského kraje. Návrh Změny č. 4 ÚPNSÚ Kvilda je zpracován v souladu se zásadami územního rozvoje Jihočeského kraje, nedotýká se koridorů technické infrastruktury, správním územím obce Kvilda prochází regionální a nadregionální biokoridory ÚSES.

Tyto biokoridory se však dotýkají ve změně č.4 pouze řešeného území liniových staveb technické infrastruktury .

KOORDINACE VYUŽÍVÁNÍ ÚZEMÍ Z HLEDISKA ŠIRŠÍCH VZTAHŮ

Změna č. 4 ÚPNSÚ Kvilda nekoliduje s územně plánovací dokumentací sousedních obcí, její řešené území se nachází uvnitř správního území obce. Sousední obce neuplatnily žádné připomínky.

c) **Vyhodnocení souladu s cíly a úkoly územního plánování, zejména s požadavky na ochranu architektonických a urbanistických hodnot v území a požadavky na ochranu nezastavěného území**

Řešené území Změny č. 4 ÚPNSÚ Kvilda bylo již ve schváleném ÚPNSÚ a jeho následných změnách součástí zastavěného území obce. Nově navrženou lokalitou zastavitelného území je lokalita č.3 a 16. Lokalita č.3 již byla řešena jako návrhové plocha v dříve schválené změně ÚPD.

Změna č. 4 ÚPNSÚ Kvilda je v zpracována v souladu s cíli a úkoly územního plánování obsaženými v §§ 18 a 19 stavebního zákona.

d) **Vyhodnocení souladu s požadavky stavebního zákona a jeho prováděcích předpisů**

Návrh Změny č. 4 ÚPNSÚ Kvilda byl projednán v souladu s příslušnými ustanoveními stavebního zákona (§ 22, §§ 50 až 53, § 55 a § 188 odst. (4)) a s §§ 171 až 174 správního řádu. Obsah dokumentace je v souladu s § 13 a přílohou č. 7 vyhlášky č. 500/2006 Sb.

Změna č. 4 ÚPNSÚ Kvilda se stane registrovanou součástí ÚPNSÚ jako samostatná příloha a bude uložena společně s ÚPNSÚ.

e) **Vyhodnocení souladu s požadavky zvláštních předpisů a se stanovisky dotčených orgánů podle zvláštních právních předpisů, popřípadě s výsledkem řešení rozporů**

Změna č. 4 ÚPNSÚ Kvilda je zpracována v souladu s požadavky zvláštních předpisů. K návrhu Změny č. 4 ÚPNSÚ Kvilda byla v rámci společného jednání uplatněna stanoviska, tj. dotčené orgány vyjádřily souhlas bez požadavků. Zároveň nevznikly žádné rozpory.

f) **Vyhodnocení splnění zadání**

Návrh Změny č. 4 ÚPNSÚ Kvilda respektuje schválené zadání kromě lokalit č.2 a části lokality č. 7, které byly již vydány Změnou č.5 ÚPNSÚ Kvilda. Z tohoto důvodu byly tyto lokality či jejich části ze změny č.4 ÚPNSÚ Kvilda vypuštěny.

Zbývající lokality Změny č. 4 ÚPNSÚ jsou zpracovány v souladu s požadavky schváleného zadání. Návrh změny č. 4 ÚPNSÚ splňuje požadavky dané částí B tohoto zadání a obsah je v souladu s novým stavebním zákonem a vyhláškou č. 500/2006 Sb.

g) **Komplexní zdůvodnění přijatého řešení**

Změna č.4 ÚPNSÚ Kvilda reaguje na požadavky občanů, investorů, obce a správců sítí. Ve zpracovaném návrhu byly vyhodnoceny požadavky, které byly upraveny z hlediska koncepčního využití území. Navržené řešení celkově přispěje k vyřešení v současné době překonané koncepce, jak z hlediska zásobování el. energií, tak z hlediska odkanalizování.

Změna funkčního využití bude znamenat plynulé pokračování koncepce rozvoje původního územního plánu. V zadání nebyl dán požadavek na zpracování variantního řešení.

h) **Vyhodnocení vlivů na udržitelný rozvoj území a sdělení, jak bylo zohledněno stanovisko k vyhodnocení vlivů na životní prostředí**

V zadání Změny č. 4 ÚPNSÚ Kvilda nebylo požadováno vyhodnocení vlivů na udržitelný rozvoj. S ohledem na velikost řešeného území a stanovené využití ploch v území, které navazují na již stávající

zástavbu se shodnou formou využití lze konstatovat, že přijaté řešení nemá zásadní negativní vliv na trvale udržitelný rozbor, nepředpokládá se narušení soudržnosti společenství obyvatel v navazujícím území a nemá vliv na hospodářský rozvoj.

Ze souhrnného stanoviska odboru životního prostředí, zemědělství a lesnictví Krajského úřadu – Jihočeský kraj k návrhu zadání čj.: KUJCK 6910/2006/OZZL/3/Sf ze dne 21.7.2006, vyplývá, že dle nebyla shledána nezbytnost komplexního posouzení vlivů na ŽP (SEA) z těchto důvodů:

- uvedená změna nemá významný vliv na žádnou evropsky významnou lokalitu ani ptačí oblasti podle §45a zák. č. 114/1992 Sb., o ochraně přírody a krajiny, ve znění pozdějších předpisů,
- dotčené orgány státní správy na úseku ochrany přírody a veřejného zdraví nevznesly zásadní připomínky.

K návrhu Změny č.4 ÚPNSÚ Kvilda v rámci společného jednání tento orgán již své stanovisko neuplatnil.

i) Vyhodnocení předpokládaných důsledků navrhovaného řešení na zemědělský půdní fond a na pozemky určené k plnění funkcí lesa

Nově navrženou zastavitelnou plochou je pouze plocha veřejných prostranství a technické infrastruktury (lokalita číslo 16). Tato lokalita se nachází na půdě s III. třídou ochrany.

Správa NP a CHKO Šumava jako věcně a místně příslušný orgán ochrany ZPF po posouzení k předloženému návrhu z hlediska zájmů ochrany ZPF souhlasil s návrhem Změny č.4 ÚPNSÚ Kvilda.

V území řešeném změnou č. 4 se nenacházejí pozemky určené k plnění funkce lesa, proto není součástí této dokumentace vyhodnocení předpokládaných důsledků na tyto pozemky.

j) Rozhodnutí o námitce, včetně odůvodnění rozhodnutí o námitce

Obec Kvilda:

1. V regulativech pro zástavbu vypustit možnost výstavby čerpací stanice pohonných hmot.
2. Lokalitu „Za modřínem“ upravit dle vydané Změny č.5 ÚPNSÚ Kvilda.
3. Lokalitu č.2 vypustit – je již řešena Změnou č.5 ÚPNSÚ Kvilda.

Rozhodnutí:

Všem námitkám bylo vyhověno, lokalita č.2 bude vypuštěna lokalita č.7 bude vypuštěna částečně z důvodu, že je již zpracována ve vydané změně č.5 ÚPNSÚ Kvilda a byla by zpracována duplicitně.

Odůvodnění:

1. V obci není předpokládáno ani není nikým požadováno vybudování čerpací stanice pohonných hmot, z tohoto důvodu bude umístění ČSPH z přípustných využití ploch občanského vybavení vypuštěna.
2. Lokalita č. 7 bude částečně vypuštěna z důvodu, že je již zpracována ve vydané Změně č.5 ÚPNSÚ Kvilda a byla by zpracována duplicitně.
3. Lokalita č. 2 bude vypuštěna z důvodu, že je již zpracována ve vydané Změně č.5 ÚPNSÚ Kvilda a byla by zpracována duplicitně.

k) Vyhodnocení připomínek

Žádné připomínky k návrhu nebyly vzneseny.

l) Úprava dokumentace na základě uplatněných námitek a připomínek

Změna č. 4 ÚPNSÚ Kvilda bude vypracována v čistopisech v originálním vyhotovení ve 4 paré.

m) Údaje o počtu listů odůvodnění Změny č.4 ÚPNSÚ Kvilda a počtu výkresů grafické části odůvodnění

1. Dokumentace odůvodnění Změny č. 4 ÚPNSÚ Kvilda obsahuje v originálním vyhotovení 4 listy textové části - strany 6 až 9 tohoto opatření obecné povahy.
3. Grafická část odůvodnění Změny č. 4 ÚPNSÚ Kvilda je nedílnou součástí tohoto opatření obecné povahy jako příloha č. 2 a obsahuje celkem 3 výkresy.

SEZNAM PŘÍLOH - ODŮVODNĚNÍ:

- | | | |
|----|---|------------|
| 1. | Koordinační výkres | 1 : 2 880 |
| 2. | Výkres předpokládaných záborů půdního fondu | 1 : 2 880 |
| 3. | Výkres širších vztahů | 1 : 25 000 |

POUČENÍ :

Proti tomuto opatření obecné povahy nelze podle § 173 odst. (2) správního řádu podat opravný prostředek.

UPOZORNĚNÍ:

Změna č.4 ÚPNSÚ Kvilda je v souladu s § 165 odst. (1) stavebního zákona uložena na Obecním úřadu Kvilda, včetně dokladů o jeho pořizování; opatřená záznamem o účinnosti je poskytnuta stavebnímu úřadu a odboru územního plánování Městského úřadu Vimperk, Krajskému úřadu – Jihočeský kraj, odboru regionálního rozvoje, územního plánování, stavebního řádu a investic.

Údaje o vydané Změně č. 4 ÚPNSÚ Kvilda a místech, kde je do této územně plánovací dokumentace a její dokladové části možné nahlédnout, jsou v souladu s § 165 odst. (2) stavebního zákona uveřejněny na www stránkách obce Kvilda <http://kvilda.sumava.net>.

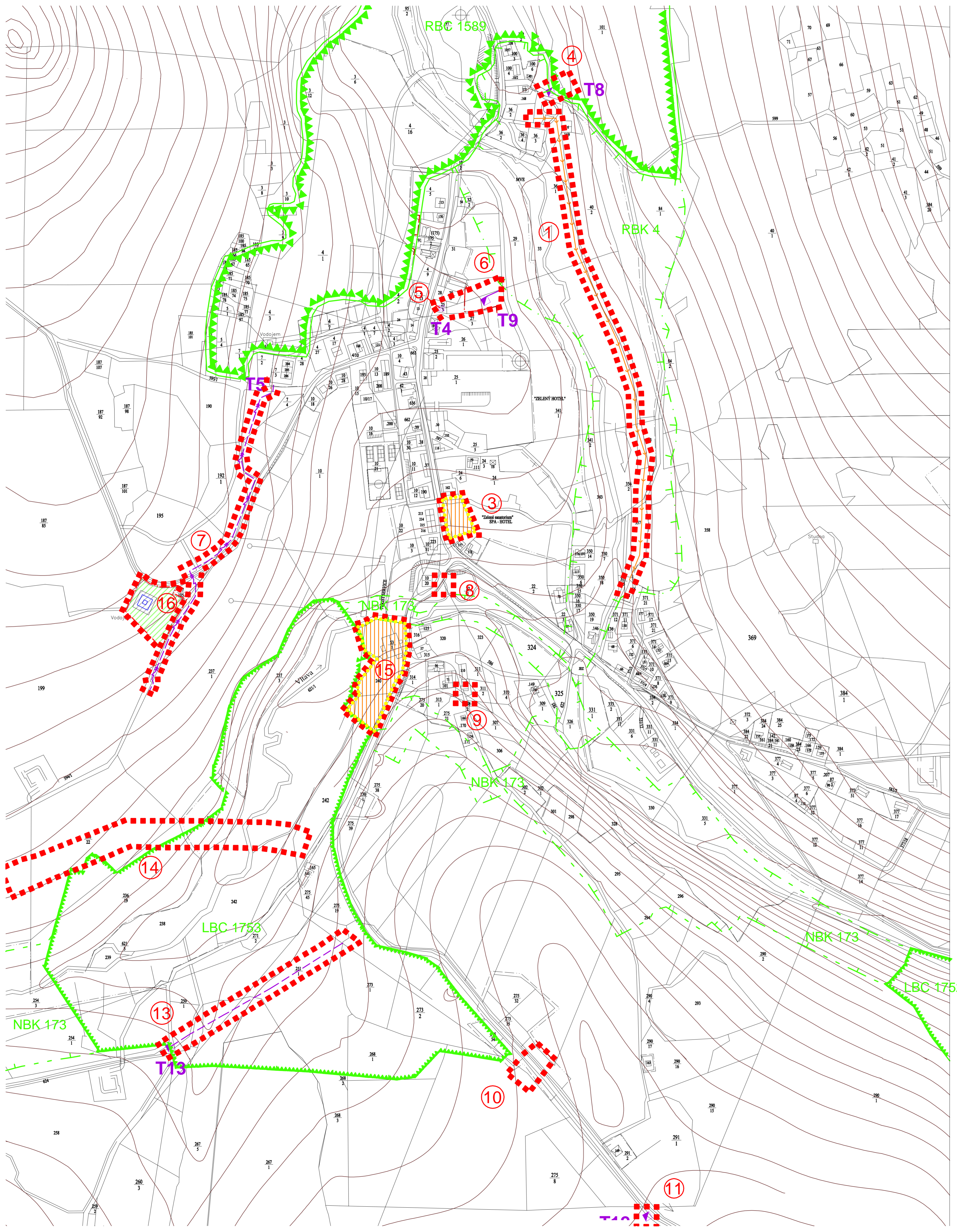
.....
Václav Vostradovský
starosta obce

.....
Zdeňka Ritterová DiS
místostarosta obce

ÚPNSÚ KVILDA

Změna č. 4

HLAVNÍ VÝKRES



NÁVRH	PŘESTAVBA	
		PLOCHY OBČANSKÉHO VYBAVENÍ
		PLOCHY TECHNICKÉ INFRASTRUKTURY
		PLOCHY VEŘEJNÉHO PROSTRANSTVÍ
①		ČÍSLO LOKALITY ŘEŠENÉ ZMĚNOU Č.4

TECHNICKÁ INFRASTRUKTURA

NÁVRH	
	EL. VEDENÍ VN 22 KV
	EL. KABEL VN 22KV
	TRAFOSTANICE
	TRAFOSTANICE KE ZRUŠENÍ
	KANALIZACE

VYMEZUJÍCÍ HRANICE

	HRANICE ÚZEMÍ ŘEŠENÉHO ZMĚNOU Č.4
	HRANICE ZASTAVĚNÉHO ÚZEMÍ
	HRANICE ZASTAVITELNÝCH PLOCH
	HRANICE PLOCH, KTERÉ JE NUTNO ŘEŠIT REGULAČNÍM PLÁNEM

ÚZEMNÍ SYSTÉM EKOLOGICKÉ STABILITY

	NADREGIONÁLNÍ BIODORIDOR
	REGIONÁLNÍ BIODORIDOR
	REGIONÁLNÍ BIOCENTRUM
	LOKÁLNÍ BIOCENTRUM

CELÉ SPRÁVNÍ ÚZEMÍ SE NACHÁZÍ V NBC - NÁRODNÍ PARK ŠUMAVA, NÁRODNÍ PARK ŠUMAVA, BIOSFÉRIČKÁ REZERVACE UNESCO ŠUMAVA, NATURA 2000 - EVL ŠUMAVA, NATURA 2000 - PO ŠUMAVA, CHRÁNĚNÁ OBLAST PŘIROZENÉ AKUMULACE VOD ŠUMAVA

ÚPNSÚ KVILDA Změna č.4

ČÁST	ŘEŠENÍ
VÝKRES	HLAVNÍ VÝKRES
ČÍSLO ZAKÁZKY	13_2006
MĚŘÍTKO	1 : 2 880
DATUM	Leden 2012
KRESLIL	JAROSLAV PUDIL
ČÍSLO VÝKRESU	2
ČÍSLO PARÉ	1

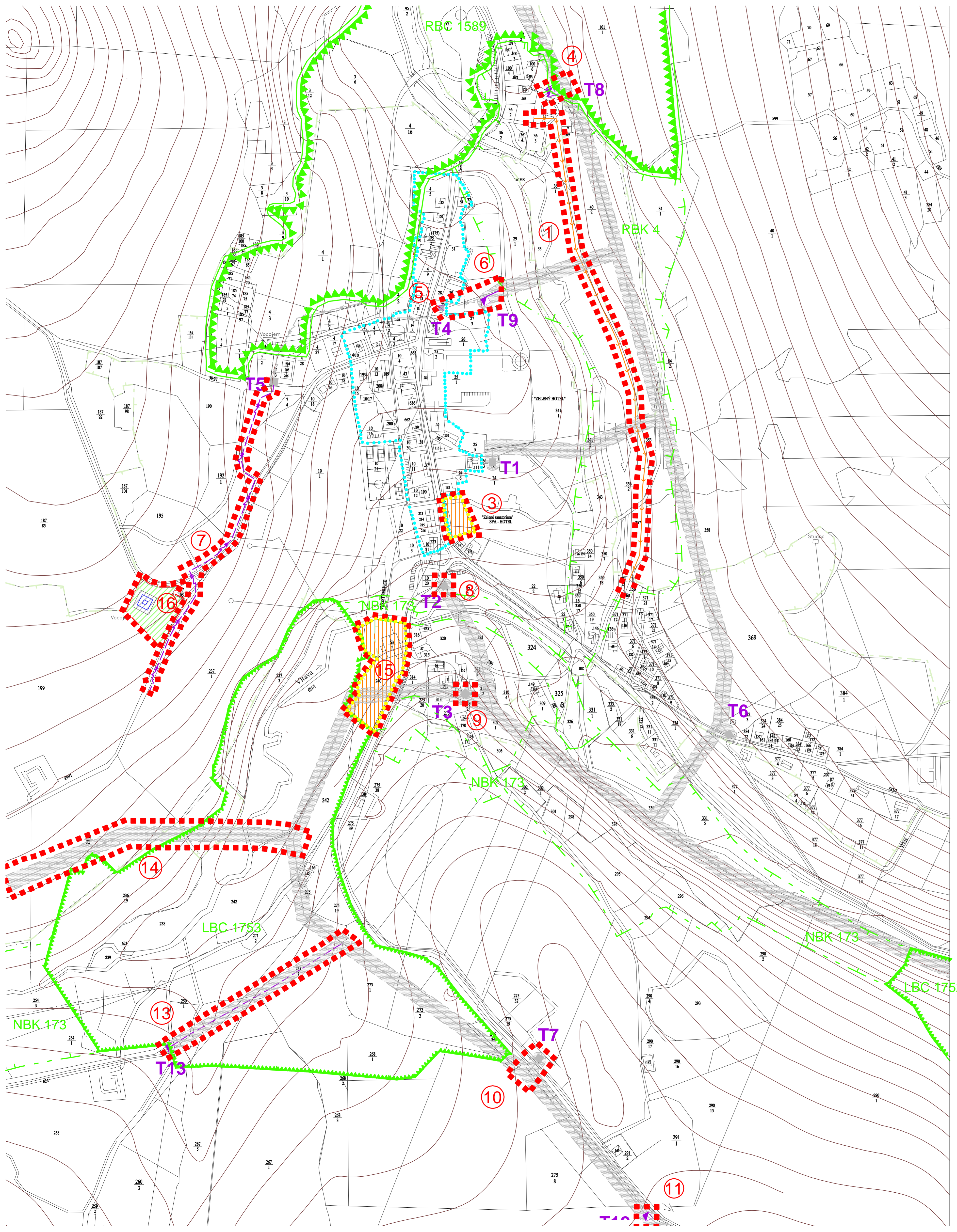
ZÁZNAM O ÚČINNOSTI

ČÍSLO JEDNACÍ	PŮRIZOVATEL	SPRÁVNÍ ORGÁN, KTERÝ ÚP VYDAL
	OBEC KVILDA	ZASTUPITELSTVO OBCE KVILDA
	ING. ARCH. JINDŘIŠKA KUPČOVÁ	VÁCLAV VOŠTRADOVSKÝ
	Oprávněná úřední osoba pořizovatele	starosta
DATUM VYDÁNÍ		

ÚPNSÚ KVILDA

Změna č. 4

KOORDINAČNÍ VÝKRES



NÁVRH	PŘESTAVBA	
		PLOCHY OBČANSKÉHO VYBAVENÍ
		PLOCHY TECHNICKÉ INFRASTRUKTURY
		PLOCHY VEŘEJNÉHO PROSTRANSTVÍ
①		ČÍSLO LOKALITY ŘEŠENÉ ZMĚNOU Č.4

TECHNICKÁ INFRASTRUKTURA

STAV	NÁVRH	
		EL. VEDENÍ VN 22 KV
		EL. KABEL VN 22KV
		TRAFOSTANICE
		TRAFOSTANICE KE ZRUŠENÍ
		KANALIZACE

VYMEZUJÍCÍ HRANICE

	HRANICE ÚZEMÍ ŘEŠENÉHO ZMĚNOU Č.4
	HRANICE ZASTAVĚNÉHO ÚZEMÍ
	HRANICE ZASTAVITELNÝCH PLOCH
	HRANICE PLOCH, KTERÉ JE NUTNO ŘEŠIT REGULAČNÍM PLÁNEM
	HRANICE NP ŠUMAVA - III. ZÓNA
	HRANICE ÚZEMÍ S ARCHEOLOGICKÝMI NÁLEZY
	OCHRANNÉ PÁSMO EL. VEDENÍ

ÚZEMNÍ SYSTÉM EKOLOGICKÉ STABILITY

	NADREGIONÁLNÍ BIODIVERZITNÍ KORIDOR
	REGIONÁLNÍ BIODIVERZITNÍ KORIDOR
	REGIONÁLNÍ BIOCENTRUM
	LOKÁLNÍ BIOCENTRUM

CELÉ SPRÁVNÍ ÚZEMÍ SE NACHÁZÍ V NBC - NÁRODNÍ PARK ŠUMAVA, NÁRODNÍ PARK ŠUMAVA, BIOSFÉRIČKÁ REZERVACE UNESCO ŠUMAVA, NATURA 2000 - EVL ŠUMAVA, NATURA 2000 - PO ŠUMAVA, CHRÁNĚNÁ OBLAST PŘÍROZENÉ AKUMULACE VOD ŠUMAVA

ÚPNSÚ KVILDA Změna č.4

ČÁST	ODŮVODNĚNÍ
VÝKRES	KOORDINAČNÍ VÝKRES
ČÍSLO ZAKÁZKY	13_2006
MĚŘÍTKO	1 : 2 880
DATUM	Leden 2012
KRESLIL	JAROSLAV PUDIL
ČÍSLO VÝKRESU	3
ČÍSLO PÁRE	1

ZÁZNAM O ÚČINNOSTI

ČÍSLO JEDNACÍ	PORÍZOVATEL	SPRÁVNÍ ORGÁN, KTERÝ ÚP VYDAL
	OBEC KVILDA	ZASTUPITELSTVO OBCE KVILDA
	ING. ARCH. JINDŘIŠKA KUPČOVÁ	VÁCLAV VOŠTRADOVSKÝ
	Oprávněná úřední osoba pořizovatele	starosta
DATUM VYDÁNÍ		

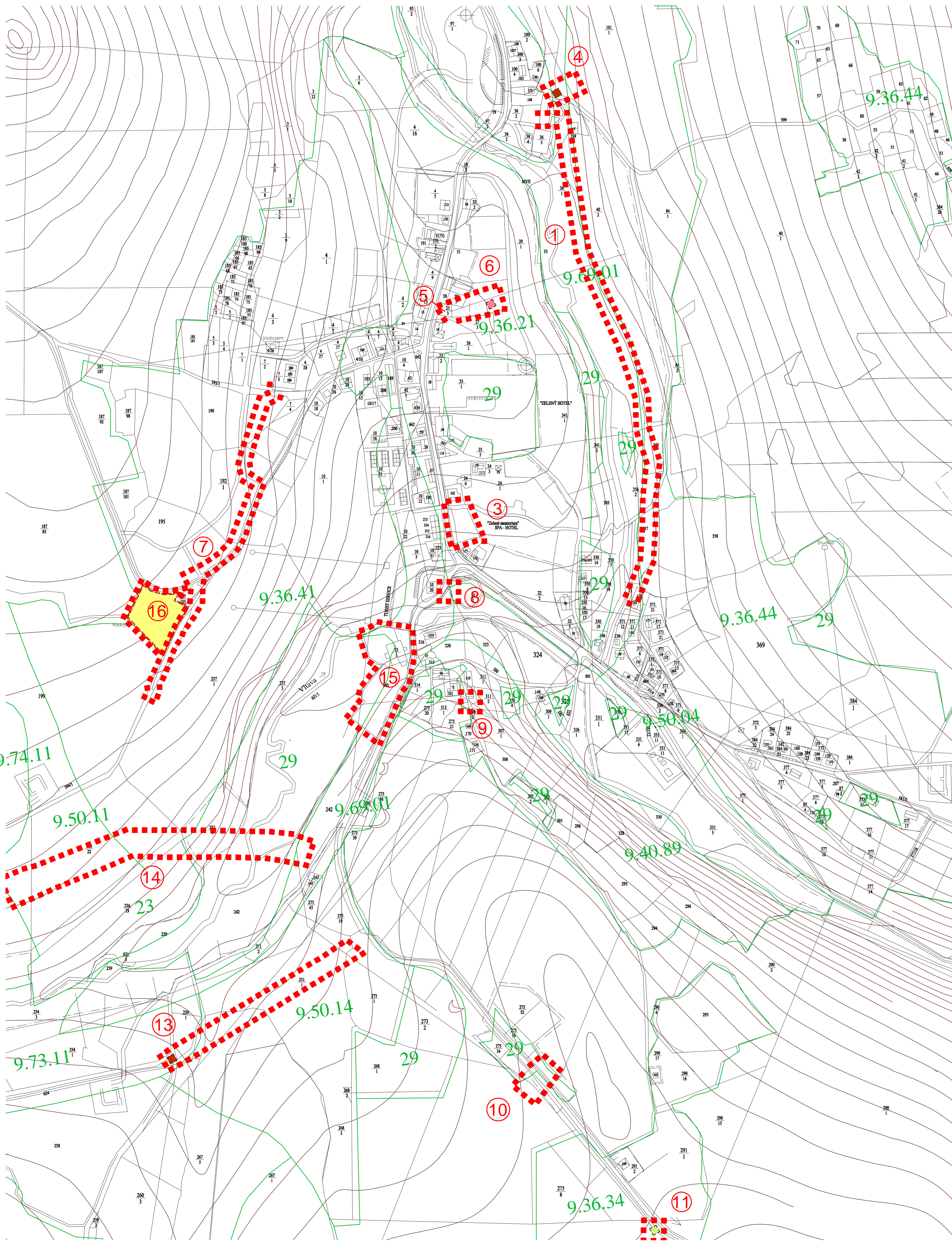
ÚPNSÚ KVILDA


Změna č. 4

VÝKRES PŘEDPOKLÁDANÝCH ZÁBORŮ ZPF

LEGENDA

- HRANICE ÚZEMÍ ŘEŠENÉHO ZMĚNOU Č.4
- HRANICE ZASTAVĚNÉHO ÚZEMÍ
- HRANICE ZASTAVITELNÉHO ÚZEMÍ
- 1 ČÍSLO LOKALITY ŘEŠENÉ ZMĚNOU Č.4
- HRANICE LOKALITY
- HRANICE BPEJ
- 9.36.21 KÓDY BPEJ
- I. TŘÍDA BPEJ
- III. TŘÍDA BPEJ
- IV. TŘÍDA BPEJ
- V. TŘÍDA BPEJ



ÚPNSÚ KVILDA Změna č.4			
ČÁST	ODVODNĚNÍ		
VÝKRES	VÝKRES PŘEDPOKLÁDANÝCH ZÁBORŮ ZPF		
ČÍSLO ZAKÁZKY	13_2006	Projektový atelier AD s.r.o.	
MĚŘÍTKO	1 : 2 880	Ing. arch. Jaroslav Daněk	
DATUM	Leden 2012	Hasava 4, C. Budejovicko, 370 01, tel. 387 311 238 IČO 25194771, DIČ CZ25194771, mobil 602 277 998	
KRESLIL	JAROSLAV PUDIL		
ČÍSLO VÝKRESU	4	ČÍSLO PÁRE	1

ZÁZNAM O ÚČINNOSTI		
ČÍSLO JEDNACÍ	PORÍZOVATEL	SPRÁVNÍ ORGÁN, KTERÝ ÚP VYDAL
	OBEC KVILDA	ZASTUPITELSTVO OBCE KVILDA
	ING. ARCH. JINDŘIŠKA KUPCOVÁ	VÁCLAV VOŠTRADOVSKÝ
	Oprávněná úřední osoba pořizovatele	starosta
DATUM VYDÁNÍ		